

4. Personální zabezpečení výkonu SPOD

4a

Orgán sociálně-právní ochrany má v rámci stanovené organizační struktury určen počet pracovních míst a zpracované pracovní profily jednotlivých zaměstnanců zařazených v orgánech sociálně-právní ochrany k výkonu sociálně-právní ochrany.

Obsah kritéria standardu

Mgr. Božena Fejfarová

vedoucí oddělení SPOD

Tel.: 483 369 632, 721 944 008

Email: bfejfarova@tanvald.cz

Č. dveří: 102

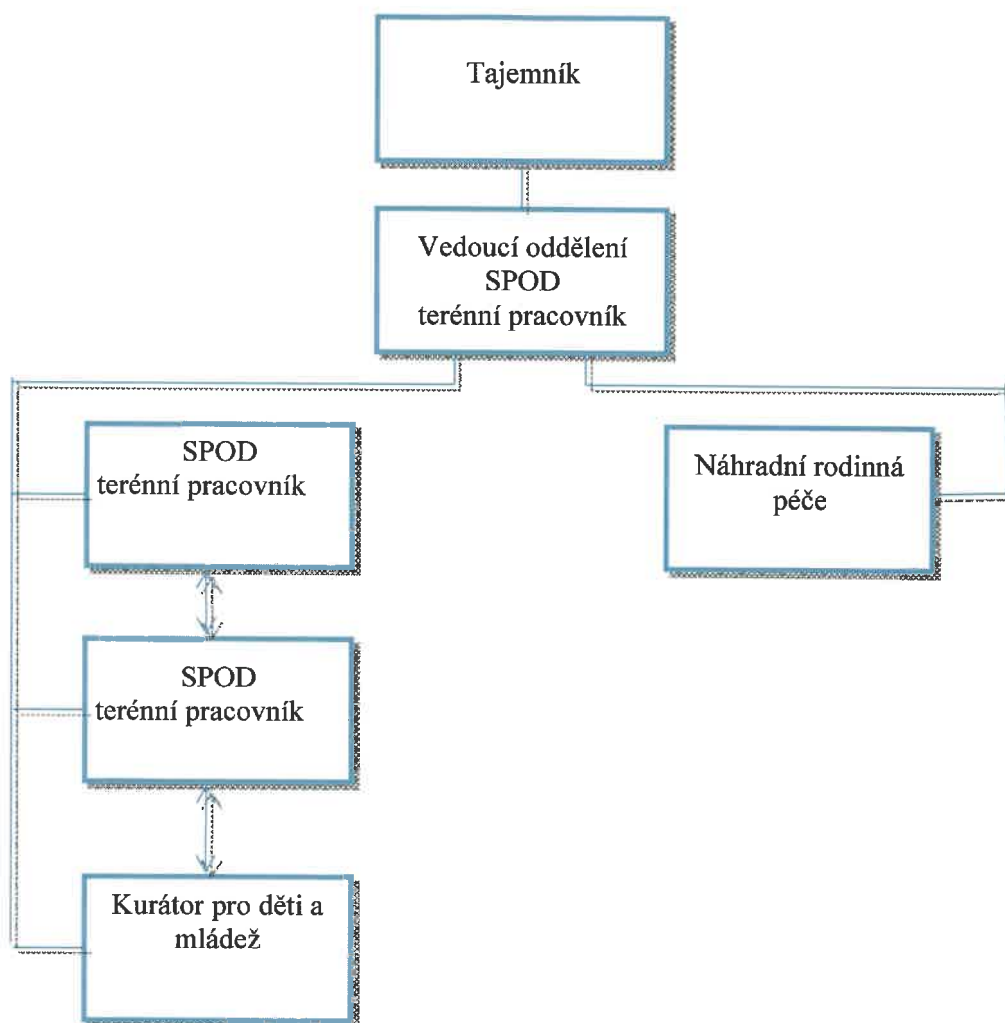
Sídlo: Krkonošská 350

468 41 Tanvald

PRACOVNÍCI

Jméno	Pozice dle organizačního řádu	Vykonávaná činnost	Č. dveří	Telefon
Mgr. Božena Fejfarová	vedoucí oddělení	poradenská činnost	102	483 369 632
	úředník sociálně – právní ochrany dětí	terénní pracovník		721 944 008
Bc. Jana Vitáková	úředník sociálně – právní ochrany dětí	náhradní rodinná péče	104	483 369 636
		poradenská činnost		607 007 110
Lenka Ciklová, DiS.	úředník sociálně-právní ochrany dětí	náhradní rodinná péče	105	483369638
		terénní pracovník		722910216
		poradenská činnost		
Bc. Růžena Bobková	úředník sociálně – právní ochrany dětí	kurátor pro děti a mládež	106	483 369 635
		poradenská činnost		725 584 241
Bc. Hana Havlíčková	úředník sociálně – právní ochrany dětí	terénní pracovník	109	483 369 637
		poradenská činnost		702 205 736

Organizační struktura



Pracovní profily jednotlivých specializací:

Sociální kuratelu vykonává kurátor pro děti a mládež, který je zaměstnancem obce s rozšířenou působností zařazeným do obecního úřadu obce s rozšířenou působností. Kurátor pro mládež se zabývá výchovnými problémy a trestnou činností dětí do 18 let. Dle § 31 zákona č. 359/1999 Sb., o sociálně právní ochraně dětí, ve znění pozdějších předpisů, se zabývá dětmi, které vyžadují zvýšenou pozornost.

Péče o děti uvedené v § 6, písm. c) a d) tohoto zákona spočívá v poskytování pomoci při překonávání nepříznivých sociálních podmínek a výchovných vlivů, s cílem umožnit jim začlenění do společnosti, včetně začlenění pracovního. Cílem sociální kurately je provádění opatření směřujících k odstranění, zmírnění nebo zamezení prohlubování anebo opakování poruch psychického, fyzického a sociálního vývoje dítěte. Cílem preventivní činnosti je minimalizovat počty ohrožených dětí. Další práva a povinnosti kurátora pro mládež vyplývají z § 32 - § 34 zákona č. 359/1999 Sb., o sociálně-právní ochraně dětí, ve znění pozdějších předpisů.

Správní činnosti na úseku kurátor pro děti a mládež

- zaměření především na práci s dětmi a mladistvými, kteří se dopustili protiprávního jednání (činu jinak trestného, provinění, přestupku) dle zákona č. 218/2003 Sb., o soudnictví ve věcech mládeže, ve znění pozdějších předpisů a osobami odpovědnými za jejich výchovu;
- provádění opatření na ochranu dětí;
- sledování ústavní a ochranné výchovy;
- spolupráce s věznicemi; práce s lidmi ve výkonu trestu a jejich rodinami;
- péče o děti vyžadující zvýšenou pozornost (§ 31 zák. č. 359/1999 Sb., o sociálně-právní ochraně dětí), ve znění pozdějších předpisů;
- sociálně právní ochrana ve zvláštních případech;
- dohled nad dětmi s opakovanými závažnými poruchami chování a jednání (útěky domova, užívání drog a experimentování s návykovými látkami, požívání alkoholu, záškoláctví, agresivita);
- poskytování nebo zprostředkování odborné pomoci rodičům a jiným osobám odpovědným za výchovu při řešení závažných výchovných problémů dětí (opakované útěky domova, zneužívání návykových látek, četně alkoholu, záškoláctví atd.);
- spolupráce s úřady práce, Probační a mediační službou, školami a dalšími institucemi, které se podílejí na výchově dětí;
- sledování nepříznivých vlivů působících na děti, zjišťuje jejich příčiny vzniku a činí opatření k omezení působení těchto jevů;
- zaměření pozornosti na děti páchající trestnou činnost, děti s projevy nesnášenlivosti a násilí, děti ohrožené návykovými látkami;
- na základě vyhodnocení situace ohroženého dítěte zpracování individuálních plánů ochrany dětí dle zákona č. 359/1999 Sb., o sociálně-právní ochraně dětí, ve znění pozdějších předpisů;
- pořádání případových konferencí k řešení situace ohroženého dítěte a rodiny dle zákona č. 359/1999 Sb., o sociálně-právní ochraně dětí, ve znění pozdějších předpisů;
- rozhodnutí o uložení výchovných opatření, podávání podnětů a návrhů soudu, pokud uložená výchovná opatření nevedla k nápravě dle zákona č. 359/1999 Sb., o sociálně-právní ochraně dětí, ve znění pozdějších předpisů;
- působení na obnovení narušených sociálních vztahů dětí v rámci rodinného i širšího sociálního prostředí;
- práce s menšinami a nepřizpůsobivými občany

Náhradní rodinná péče

V případě, že dítě nemůže vyrůstat ve své vlastní rodině, je třeba řešit jeho situaci umístěním do náhradní výchovné péče. Nejoptimálnější řešení je pak náhradní rodinná výchova, která má vždy přednost před výchovou ústavní.

Náhradní rodinná péče (dále jen NRP) – péče o dítě, které je vychováváno jinými osobami než biologickými rodiči v prostředí, které se nejvíce podobá životu v přirozené rodině.

Svěření do péče jiné osoby – § 953 a násl. občanského zákoníku

Vyžaduje-li to zájem dítěte, může soud svěřit dítě do výchovy jiné fyzické osoby než rodiče, pokud tato osoba se svěřením dítěte do své péče souhlasí. **Podmínkou je, aby poskytovala záruku zdárné výchovy dítěte.** Při výběru vhodné osoby dá soud zpravidla přednost příbuznému dítěte, ale může to být i někdo jiný, kdo je dítěti blízký, k němuž má dítě vytvořený citový vztah.

Pěstounská péče – § 958 a násl. občanského zákoníku

Je podle občanského zákoníku o forma náhradní rodinné péče, **při které pěstoun o dítě osobně pečuje a je zodpovědný za jeho výchovu. Pěstoun má právo zastupovat dítě a spravovat jeho záležitosti jen v běžných věcech a nemá vyživovací povinnost k dítěti.**

Pěstounská péče na přechodnou dobu – §27a zákona o sociálně-právní ochraně dětí

Pěstounská péče na přechodnou dobu může trvat nejdéle jeden rok. Účelem pěstounské péče na přechodnou dobu je zejména poskytnout rodičům čas, aby si mohli upravit své poměry tak, aby byli znovu schopni převzít dítě do své péče, nebo se pro dítě našla jiná vhodná stabilní rodina. Jedná se tedy především o institut krizový a pouze přechodný. Soud může nařídit svěřením dítěte do pěstounské péče na přechodnou dobu předběžným opatřením.

Výkon NRP

- zprostředkovávání osvojení a pěstounské péče;
- poskytování poradenské pomoci pěstounům a osvojitelům v otázkách výchovy dítěte;
- zpracování pravidelného vyhodnocování situace dítěte a individuálního plánu ochrany dítěte;
- vydávání souhlasu k uzavření dohody s jiným subjektem za účelem pěstounské péče;
- spolupráce s pověřenými osobami a poskytovateli sociálních služeb;
- vedení aktuálního seznamu pěstounských rodin.

Doprovázení pěstounských rodin

Městský úřad Tanvald, OSPOD nedoprovází pěstounské rodiny, z této činnosti jsou vedeny spisy osob pečujících. Činnost byla ukončena v září 2016. Nyní pěstounské rodiny s trvalým pobytem ORP Tanvald doprovází pověřené osoba Bc. Dušan Václavíček, Rodinné centrum Maják Tanvald a Dobrá rodina Jablonec n/N, Most ke vzdělání DAR Semily, Farní charita Česká Lípa, Centrum pěstounských rodin Hradec Králové, Centrum pro rodinu Náruč Turnov.

Péče o rodinu a dítě.

Kompetence pracovníků sociálně-právní ochrany dítěte jsou vymezeny především zákonem č.359/1999 Sb., o sociálně-právní ochraně dětí, zákonem č. 89/2012 Sb., občanský zákoník, zákonem č. 99/1963 Sb., občanský soudní řád, zákonem č. 109/2002 Sb., o výkonu ústavní nebo ochranné výchovy, zákonem č. 40/2009 Sb, trestní zákoník.

Sociálně-právní ochranou dětí (dále jen SPOD) se rozumí:

- a) ochrana práva dítěte na příznivý vývoj a řádnou výchovu
- b) ochrana oprávněných zájmů dítěte, včetně ochrany jeho jmění

c) působení směřující k obnovení narušených funkcí rodiny

Upozornění na práva a povinnosti občanů v sociálně-právní ochraně dětí:

Každý je oprávněn upozornit na závadné chování dětí jejich rodiče. Každý je oprávněn upozornit OSPOD na porušení povinností nebo zneužití práv vyplývajících z rodičovské zodpovědnosti. Dítě má právo požádat orgány sociálně-právní ochrany o pomoc při ochraně svého života a dalších svých práv. Státní orgány, školy, zdravotnická zařízení jsou povinny oznámit obecnímu úřadu obce s rozšířenou působností skutečnosti, které nasvědčují tomu, že jde o dítě, na které se zaměřuje SPOD /viz shora/. Každý, kdo se souhlasem rodiče nebo jiné osoby odpovědné za výchovu dítěte a bez rozhodnutí příslušného orgánu převezme dítě do své péče s úmyslem přijmout dítě do své trvalé péče, je povinen tuto skutečnost neprodleně oznámit obecnímu úřadu obce s rozšířenou působností.

Správní činnosti na úseku sociálně-právní ochrany dětí

- zaměření zejména na děti, jejichž rodiče zemřeli, neplní povinnosti plynoucí z rodičovské odpovědnosti, nevykonávají nebo zneužívají práva plynoucí z rodičovské zodpovědnosti (§ 6 zák. č. 359/1999 Sb., o sociálně-právní ochraně dětí), ve znění pozdějších předpisů;
- provádění opatření na ochranu dětí;
- sledování ústavní a ochranné výchovy;
- zabezpečení sociálně-právní ochrany ve vztahu k cizině;
- péče o děti vyžadující zvýšenou pozornost;
- provádění sociálně-právní ochrany ve zvláštních případech;
- vykonávání funkce opatrovníka a poručníka;
- poskytování nebo zprostředkování odborné pomoci rodičům a jiným osobám odpovědným za výchovu při výchově a vzdělávání dítěte a při péči o dítě zdravotně postižené;
- zpracování pravidelného vyhodnocování situace dítěte a individuálního plánu ochrany dítěte;
- pořádání případových konferencí pro řešení zákonem stanovených konkrétních situací ohrožených dětí a jejich rodin;
- podávání odpovědi na žádost oznamovatele, který upozornil na problém výchovy dětí;
- vyžaduje-li to zájem dítěte, ukládá výchovná opatření dle ust. § 13;
- vypracování podrobné zprávy pro soud, které jsou součástí podání návrhů soudu;
- spolupráce s pověřenými osobami a poskytovateli sociálních služeb;
- poskytování pomoci formou odborného sociálního poradenství a terénní sociální práce;

Pracovní profil vedoucí OSPOD

- V rámci svého pracovního zařazení vedoucí OSPOD vykonává tyto činnosti:
- zajišťuje organizační, personální a koordinační činnosti v rámci výkonu SPOD.
- spolupracuje s ostatními organizacemi, které se zabývají problematikou SPOD v regionu
- řídí pracoviště OSPOD, je přímo odpovědná tajemníkovi úřadu
- vykonává terénní činnost

4. Personální zabezpečení výkonu SPOD

4b

Počet zaměstnanců je přiměřený spádovému obvodu orgánu sociálně-právní ochrany. Při výpočtu přiměřeného počtu zaměstnanců orgánu sociálně-právní ochrany je zohledněno kritérium ovlivňující náročnost výkonu sociálně-právní ochrany dětí ve správním obvodu orgánu sociálně-právní ochrany. Základním výchozím kritériem je nejméně 1 pracovník na 800 dětí (osob do 18 let věku), které jsou hlášeny k trvalému pobytu ve správním obvodu orgánu sociálně-právní ochrany. Do počtu pracovníků se započítává vedoucí pracovník adekvátně svému zapojení do práce s klienty.

Obsah kritéria standardu

Přehled o aktuálním počtu pracovníků OSPOD

Terénní pracovník	- 2, 45 pracovní úvazek (0,75 úvazek vedoucího odd.)
Kurátor pro děti a mládež	- 1 pracovní úvazek
Náhradní rodinná péče	- 1, 30 pracovní úvazek

CELKEM počet úvazků 4,75 + 0,25 vedoucí odd., celkem 5 úvazku

Agenda OSPOD Tanvald je rozšířená o zpracování spisové dokumentace OM nezletilých dětí, u kterých jsme jmenovaní kolizními opatrovníky, a které mají trvalý pobyt mimo naše ORP.

Na rok 2021 je vypsané výběrové řízení na kurátora, kterému končí pracovní poměr dne 30.4.2021.

Dále na oddělení je zaměstnaná 1 asistentka odd. SPOD a odd. sociální práce a sociálních služeb, která bude částečně hrazena z dotace OSPOD.

Zaměstnanci OSPOD jsou přímo podřízeni vedoucímu oddělení SPOD. Vedoucí odd. SPOD je podřízen tajemníkovi úřadu. Celé oddělení spadá pod Oddělení kancelář tajemníka.

Přehled o potřebném počtu pracovníků OSPOD, který je stanoven dle míry náročnosti k zajištění řádného výkonu sociálně- právní ochrany dětí (stanovení minimálního počtu pracovníků)

Míra náročnosti SPOD II.

ORP Tanvald je na základě statistických dat a údajů z výkazů sociálně-právní ochrany dětí zařazena do kategorie se zvýšenou mírou náročnosti výkonu SPOD.

Podle statistických údajů k 31. 12.2019 - ve správním obvodu ORP Tanvald je celkem dětí do 18 let **3.790** dětí. Údaj sdělil Český statistický úřad – Krajská správa ČSÚ v Liberci, Nám. Dr. Edvarda Beneše 585/26, 46001 Liberec 1

Při počtu 600 dětí na jednoho pracovníka - 6,3 pracovníků
Při počtu 700 dětí na jednoho pracovníka - 5,4 pracovníků
Při počtu 800 dětí na jednoho pracovníka - 4,7 pracovníků

Počty pracovníků jsou uvedené bez údajů zastupování agendy OM dětí, u kterých jsme okresním soudem v Jabloni nad Nisou jmenováni kolizními opatrovníky.

Určení míry náročnosti vychází ze Sociodemografické analýzy (dostupné na webových stránkách MPSV ČR).

Stav obyvatel - www.czso.cz

Český statistický úřad – demografická ročenka správních obvodů obcí s rozšířenou působností.

4. Personální zabezpečení výkonu SPOD

4c

Orgán sociálně-právní ochrany má v rámci organizační struktury vnitřním předpisem písemně zpracována oprávnění a povinnosti k jednotlivým pracovním pozicím vztahujícím se k výkonu sociálně-právní ochrany, uplatněním specializace zejména pro oblast náhradní rodinné péče, sociální kurately pro děti a mládež a ochrany týraných a zneužívaných dětí a důsledně dbá na to, aby konkrétní pracovní pozice byla vyhrazena výlučně výkonu sociálně-právní ochrany.

Obsah kritéria standardu

Přehled oprávnění a povinností k jednotlivým pracovním pozicím:

Sociálně-právní ochrana dětí je odvětví veřejného práva. Je zaručena zákonem č. 359/1999 Sb., o sociálně-právní ochraně dětí, ve znění pozdějších předpisů, dalšími zákony, mezinárodními dokumenty nebo metodickými doporučeními Ministerstva práce a sociálních věcí. Výše uvedený zákon vymezuje sociálním pracovníkům OSPOD jejich práva a povinnosti, a to např. povinnost vést spisovou dokumentaci pro účely sociálně-právní ochrany (§ 54, § 55), zjišťovat v místě bydliště dítěte, ve škole a ve školském zařízení, ve zdravotnickém zařízení, v zaměstnání nebo v jiném prostředí, kde se dítě zdržuje, jak rodiče nebo jiné osoby odpovědné za výchovu dítěte o dítě pečují (§ 52 odst. 1) aj.

Dalšími důležitými zákony pro výkon SPOD je také zákon č. 89/2012 Sb., občanský zákoník a zákon č. 108/2006 Sb., o sociálních službách, ve znění pozdějších předpisů.

Činnost sociálně-právní ochrany je stvrzena také Listinou základních práv a svobod, Úmluvou o právech dítěte, dále Všeobecnou deklarací lidských práv, Ústavním zákonem č. 1/1993 Sb. (Ústava ČR), zákonem č. 99/1963 Sb. (Občanský soudní řád), zákonem č. 40/2009 Sb. (Trestní zákoník), zákonem č. 141/1961 Sb. (Trestní řád), zákonem č. 109/2002 Sb., o výkonu ústavní nebo ochranné výchovy ve školských zařízeních a o preventivně výchovné péči ve školských zařízeních a o změně dalších zákonů, zákonem č. 218/2003 Sb., o odpovědnosti mládeže za protiprávní činy a o soudnictví ve věcech mládeže nebo zákonem č. 500/2004 Sb. (Správní řád).

Oprávnění pro zaměstnance je v souladu se zákonem č.359/1999 Sb.,o sociálně - právní ochraně dětí, pracovní náplní a pracovní smlouvou (písemná podoba oprávnění podepsaná statutárním zástupcem úřadu).

Každý pracovník je pro práci mimo pracoviště vybaven průkazem Městského úřadu se zvláštním oprávněním ve smyslu ustanovení § 52 zákona č.359/1999 Sb.

Pracovní náplň je založena na personálním úseku MěÚ Tanvald.